

ИЗВЕСТИЯ НА  
НАРОДНИЯ МУЗЕЙ  
ВАРНА

**XLIV (LIX), 2008**

BULLETIN  
DE MUSÉE NATIONAL DE  
VARNA

Книгоиздателство ЗОГРАФ  
Варна, 2012 г.

# АРХЕОЛОГИЧЕСКИ ОБЕКТИ ПОД ВОДА КРАЙ ЮЖНИЯ БРЯГ НА ВАРНЕНСКИЯ ЗАЛИВ

Теодор Роков

Варненският залив е ограничен на юг от н.Галата и на север от н. Варна (по-рано н. Св. Георги). По-голямата част от очертанието на залива е значително изменена след построяването на съвременното пристанище през 1906 г. (*обр. 1*). Под изкуствените насипи в северната му част са останали античното пристанище на Одесос и средновековното на Варна. Археологическите находки от тази част на залива са открити случайно. Южният бряг на Варненския залив не е претърпял големи промени с изключение на предизвиканите от естествените свлачищни процеси (*обр. 2*). Под водата в тази част на залива са запазени някои археологически обекти.



*Обр. 1. Сателитна снимка на Варненския залив*



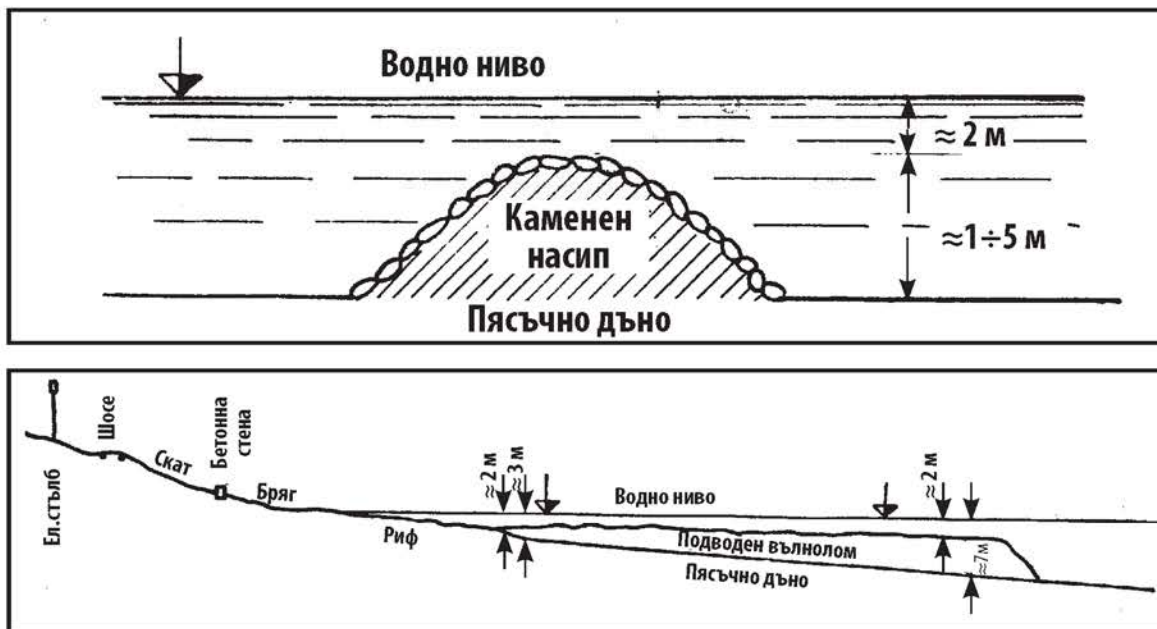
*Обр. 2. Снимка на свлачището на нос Галата*

## **ЛАЗУРЕН БРЯГ–КАРАНТИНАТА**

През 1960 г. рибари изваждат цяла амфора от района пред Лазурен бряг–Карантината<sup>1</sup>. По време на учение през 1962 г. леководолази от ВНВМУ „Н. Й. Вапцаров“–Варна откриват на дъното в същия район голямо количество амфори<sup>2</sup>. След това откритие, предизвикало интереса на археолозите, се провеждат множество експедиции за подводно археологическо проучване на посочения район. Първата експедиция е проведена от 29 август до 8 септември 1962 г. под ръководството на н.с. Горанка Тончева от Археологическия музей–Варна. По време на тази експедиция под водата е открита стена на древен вълнолом. Военноморският музей–Варна също организира поредица от едnodневни експедиции за проучване на този вълнолом. Те са проведени на 12, 28 и 29 септември, 13 октомври и 24 ноември 1963 г. под ръководството на Иван Казаков и Владимир Павлов. Нова експедиция на Археологическия музей–Варна в същия район е проведена от 1 до 14 юли 1964 г. под ръководството на Г. Тончева. По време на тази експедиция е заснет под вода документалният филм „Векове на морското дъно“<sup>3</sup>. През 1989 г. по инициатива на Военноморския музей–Варна е извършено геофизично проучване на района със сонар<sup>4</sup>.

Древният вълнолом пред Лазурен бряг–Карантината има неправилна форма и дължина около 250 м. Той е ориентиран север–юг.





Обр. 4. Напречно сечение и надлъжен разрез на древния вълнолом пред Лазурен бряг–Карантината

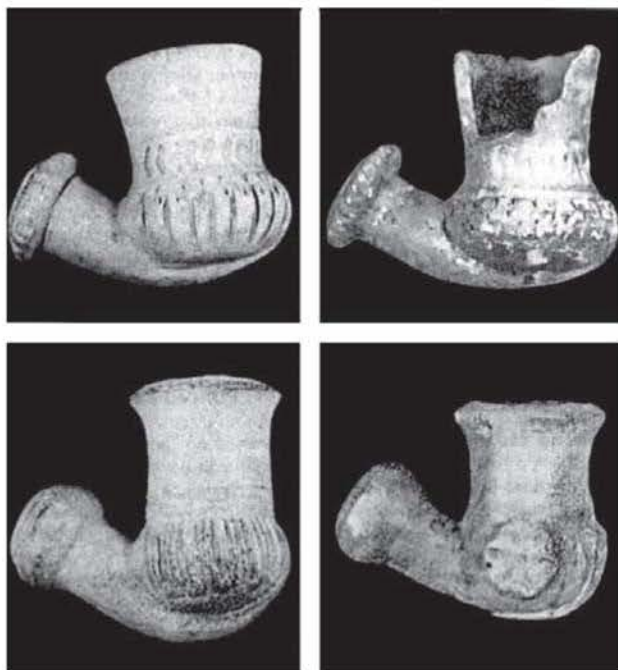
място са открити и други видове цели и фрагментирани керамични изделия (обр. 5). Всички тези находки са датирани от края на IV до началото на V в. Най-вероятно те локализират мястото на корабостроение от късноантичната епоха<sup>6</sup>.

По време на подводните археологически проучвания около струпването на амфори са открити три железни котви – една двурога (обр. 6) и две четирироги<sup>7</sup>. Типът на двурогата желязна котва с перпендикулярни на вретеното рога се датира в периода IV–IX в.<sup>8</sup>. Четирирогите железни котви се появяват през Средновековието, в Черно море те са били използвани през османската епоха. Малко по-на запад от струпването на амфори, близо до старото турско скеле, са открити останките на гемия от XIX в., пренасяща глинени лули<sup>9</sup> (обр. 7). Във фонда на Археологическия музей–Варна се съхранява една каменна котва, случайно открита на дъното пред Лазурен бряг–Карантината (обр. 8). Тя е от варовик, има трапецовидна форма и тежи 16 кг. Нейните размери са: височина 37 см, широчина 24–32 см, дебелина 8,5 см. Котвата има три отвора – два кръгли с диаметър 5 см и един с форма на неправилен четириъгълник с размери 5 x 8 см. Кръглите отвори са разположени успоредно на дългата страна на котвата, а четириъгълният е над тях, по средата на късата страна (инв. № П 6211). Още една котва от същия тип лежи на дъното пред Лазурен бряг–Карантината<sup>10</sup>. Каменните котви с три отвора, откривани край запад-



*Обр. 5. Керамични изделия от късноантичната епоха, открити под вода пред Лазурен бряг–Карантината*

*Обр. 6. Двурога желязна котва, открита под вода пред Лазурен бряг–Карантината*



*Обр. 7. Глинени турски лули, открити под вода пред Лазурен бряг–Карантината*



*Обр. 8. Каменна котва с три отвора, открита под вода пред Лазурен бряг–Карантината*

ния бряг на Черно море, са датирани най-общо във II хил. пр. Хр.<sup>11</sup>

Според много средновековни портулани и географски карти в района на Лазурен бряг–Карантината се е намирало средновековното пристанище Росико<sup>12</sup>. По-късно мястото е получило името Карантината, тъй като докъм края на XIX в. там са пускали котва корабите, за които е имало съмнение, че екипажите и пътниците им може да са заразени с чума или холера<sup>13</sup>.

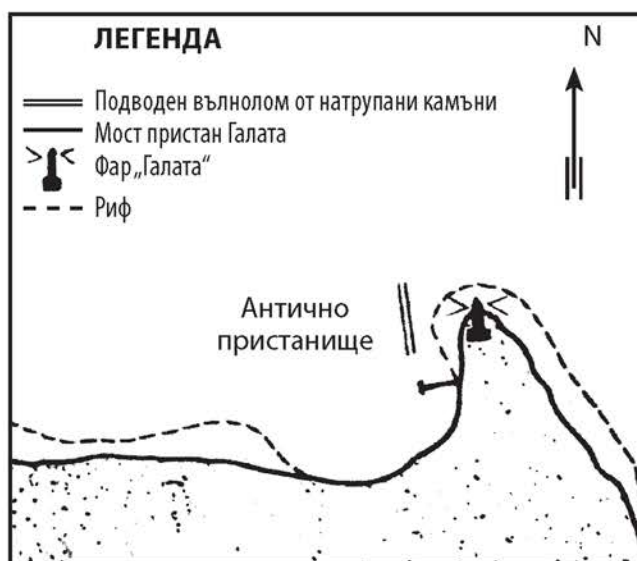


Обр. 9. Амфори от късноантичната епоха, открити в залива до нос Галата

## НОС ГАЛАТА

На 2 юни 1962 г. Научноизследователският институт по рибно стопанство и океанография–Варна провежда около н. Галата еднодневна експедиция за събиране на дънни проби. Откритото там струпане на амфори от късноантичната епоха<sup>14</sup> (обр. 9) предизвиква провеждането на няколко еднодневни експедиции за подводно археологическо проучване на този район. По време на първата експедиция, проведена на 17 юни с. г. под ръководството на И. Казаков, е открит древен вълнолом. На 7 октомври с. г. под ръководството на Г. Тончева е проведена експедиция за проучване и картиране на този вълнолом. На 27 юни 1963 г. под ръководството на И. Казаков е проведена нова експедиция на Военноморския музей в залива югозападно от н. Галата<sup>15</sup>.

Информацията за древния вълнолом на н. Галата



Обр. 10. Скица на древния вълнолом до нос Галата

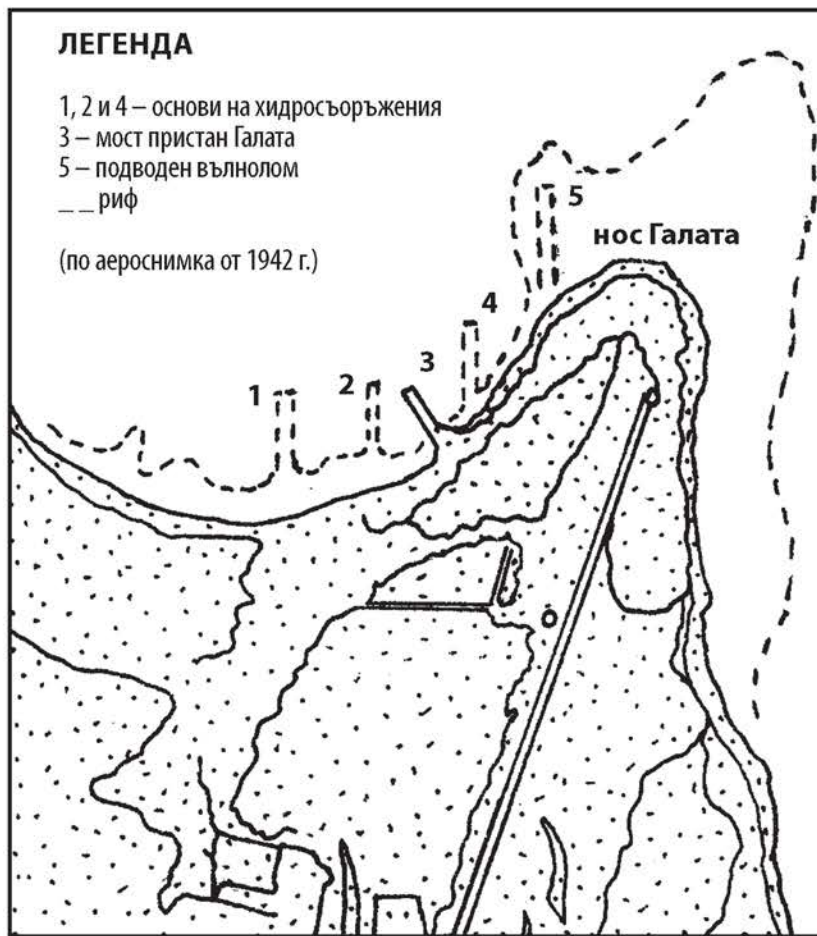
е много оскъдна. На първата публикувана скица той е ориентиран север–юг и е разположен на запад от носа (*обр. 10*). Според описанието вълноломът е изграден от големи, грубо обработени камъни и има почти същата форма като този пред Лазурен бряг–Карантината. Липсват данни за размери и дълбочини<sup>16</sup>. В информацията за този вълнолом вероятно е допусната грешка. Разположен по описаното направление, той не може да спира вълните, вдигани от северните и североизточните ветрове. Според наблюденията на професионални водолази вълноломната стена е ориентирана северозапад–югоизток<sup>17</sup>.

Районът около н. Галата е фотографирани от въздуха през 1942 г. (*обр. 11*). На аероснимката покрай западния бряг на носа личат ясно тъмните силуети на три подводни обекта с продълговата форма. Два от тях се намират на юг от мостчето на носа. Те са ориентирани североизток–югозапад и лежат успоредно един на друг. Третият обект се намира на север от мостчето и е ориентиран северозапад–югоизток. Тези обекти не са археологически проучени и няма информация за техния произход. Изказано е предположение, че те са служели най-вероятно за пристанищни съоръжения по времето, когато нивото на Черно море е било по-ниско от съвременното<sup>18</sup> (*обр. 12*). Не е изключено най-северният от тези обекти да е въпросният античен вълнолом.

През 1963 г. по време на подводните археологически проучвания в залива югозападно от н. Галата, организирани от Военноморския музей, е открит един оловен шок от антична котва (*обр. 13*). Рамената на шока са дълги по 70 см, широки 13–15 см и имат правоъгълно сечение. Те са кухи и в тях има останки от дърво. Между двете рамена е имало квадратна кутия с размери 11 x 11 см, която сега е счупена. Вретеното на котвата е било изработено от дърво. В горния край е



*Обр. 11. Аерофотоснимка на нос Галата (мащаб 1:10000)*



Обр. 12. Скица на подводни обекти до нос Галата

имало неподвижно закрепено дървено ядро, около което е излято оловото. Щокът е открит на 200 м от брега на дълбочина 16–18 м<sup>19</sup>. Типът оловни щокове с кутия и дървена сърцевина е датиран в периода между втората половина на II в. пр. Хр. и края на I в. сл. Хр.<sup>20</sup>

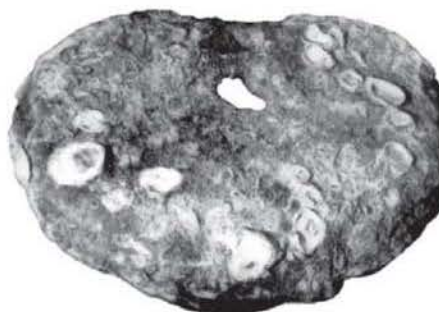
По време на спускания на леководолази любители в залива на югозапад от н. Галата е открит един варовиков хромел (обр. 14). Той има кръгла форма, част от него е отчупена. Диаметърът му е 42 см, дебелината – 11 см и тежи 19 кг. В центъра му има кръгъл отвор с диаметър 4 см. Хромелът е открит на 50 м северозападно от края на мостчето при н. Галата на дълбочина 3–3,5 м. Случайният характер на находката не позволява нейното точно датиране. Изказано е предположение, че хромелът е бил използван на кораб<sup>21</sup>.

При изграждането на таян в залива на югозапад от н. Галата е открита една четирирога желязна котва<sup>22</sup>.

В района между Лазурен бряг–Карантината и н. Галата не са правени подводни археологически проучвания. Там е открита случайно



*Обр. 13. Оловен цок,  
открит в залива до нос Галата*



*Обр. 14. Каменен хромел, открит  
в залива до нос Галата*

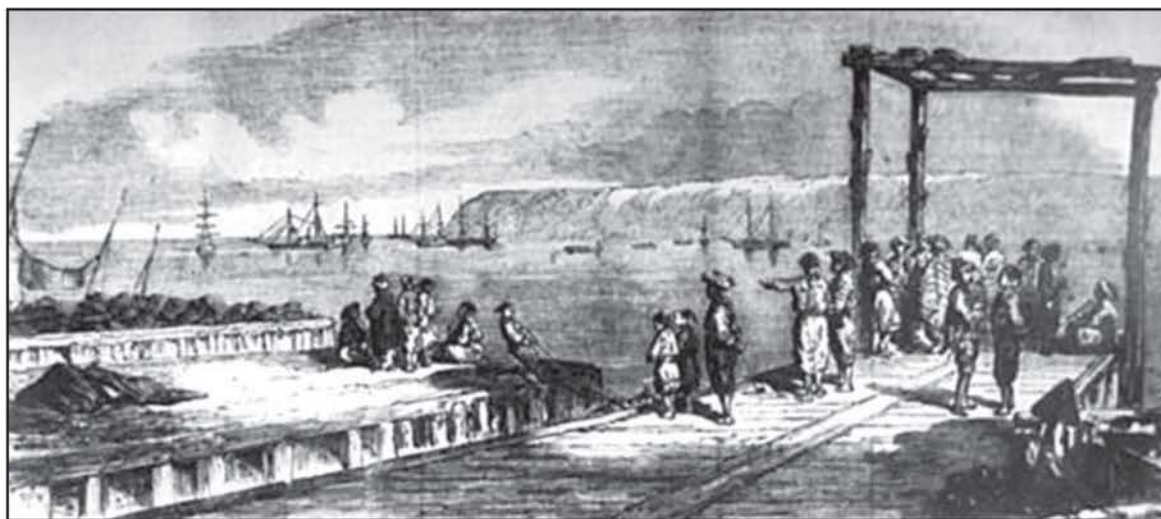
и е маркирана само една V-образна котва от желязо<sup>23</sup>. Този тип котви е датиран в IX–X в.<sup>24</sup>

Преди построяването на съвременното варненско пристанище през 1906 г. брегът непосредствено пред града не е предоставял добри условия за акостиране. Според италиански портолан на Черно море от 1296 г. *Варна е пристанище за кораби, не пази добре срещу ветровете, но е добра скеля*<sup>25</sup>. Френски портолан от XV в. описва условията за акостиране във Варненския залив по следния начин: *И ако минеш покрай носа, ще стигнеш до мястото, където се намира Варна, и можеш да хвърлиш котва на 2 кабелта от страноприемниците, които са извън стените на града, пред които ще трябва да намериш дъно от 3 до 5 стъпки*<sup>26</sup>. Споменатият в този портолан нос се идентифицира с н. Варна. Според направеното описание мястото, удобно за хвърляне на котва, се е намирало на 2 кабелта (около 400 метра) от тогавашната брегова линия – отвъд носа, и следователно не е осигурявало защита от ветровете. През XVIII в. австрийският дипломат Венцел фон Броняр пише за варненското пристанище, че *е достъпно само за по-малки плавателни съдове, и то рейдът непосредствено пред града, само за каици, понеже водата е плитка и брегът е удобен за изтегляне; по-големите кораби – чеко, волик и др., трябва да хвърлят котва на отсрещния рейд пред брега на нос Галата, защото морето тук е по-дълбоко и по-запазено от ветровете*<sup>27</sup>. Имайки предвид цитираното описание, френският консул в Солун Божур от края на XVIII в. пише, че Варна има най-добрия рейд, който съществува на Черно море северно от Балкана. Това све-

дение вероятно се отнася за залива западно от н. Галата<sup>28</sup>. Това предположение намира подкрепа в направеното от граф Дьо Лагард в началото на XIX в. описание на Варна, според което заливът му е красив, но недостатъчно сигурен<sup>29</sup>.

Около средата на XIX в. холандският генерален консул Е. Тетбу дьо Марини също описва лошите условия за акостиране на варненския кей: *Варна е изградена върху малък висок нос в дъното на залив, в югоизточната част на който се пуска котва на около 3/4 от милята в 7 до 8 разтега пясък и тиня. Плавателните съдове не могат да имат достъп по-дълго време до кея, намиращ се южно от града, по причина на малката дълбочина на морето, на тинята, на камъните, на котвите и на различните отломки от счупени предмети, които позволяват на лодките да се промъкнат до там, но с мъка. Има кораби, които хвърлят котва източно от града на 6–7 разтега, където дъното е от тиня и пясък*<sup>30</sup>.

Около средата на XVIII в. френският консул в Крим Шарл дьо Пейсонел пише за Галата, че била с много добро пристанище през лятото, но където корабите не биха могли да зимуват без риск<sup>31</sup>. През XIX в. гръцкият вицеконсул във Варна Андреас Вретос в своето описание на града отбелязва, че мястото, където корабите могат да пристават с най-голяма сигурност, се намира към края на нос Галата<sup>32</sup>. Поради добрите условия за акостиране, които е предоставял заливът западно от н. Галата в близкото минало той се е наричал Ески Баалък (Eski Bağalık, тур.) – старото вързало<sup>33</sup>. На една литография от средата на XIX в. е изобразена старата варненска скеля. На заден план се вижда н. Галата, с акостирали пред и на запад от него кораби



Обр. 15. Варненската скеля. Литография, 1854 г.

(*фиг. 15*)<sup>34</sup>. На фона на всички цитирани дотук сведения твърдението на Дьо Пейсонел: *Варна е най-голямата скеля на България... Кораби с различна големина могат да хвърлят тук котва и да презимуват в пълна безопасност*<sup>35</sup> и това на граф Жак Понсе от началото на XIX в.: *Варна е малък град... разположен в дъното на голям залив, където всички кораби могат да влизат свободно и да зимуват*<sup>36</sup> вероятно имат обобщаващ характер и би трябвало да се отнасят за залива западно от н. Галата.

Въпросът кога са били построени изкуствените съоръжения пред Лазурен бряг–Карантината и в залива на югозапад от нос Галата все още няма точен отговор<sup>37</sup>. Техен единствен паралел от българското крайбрежие са изкуствените съоръжения в Созополския залив. Те са били част от южното пристанище на Аполония<sup>38</sup>. Относно датировката на тези съоръжения съществуват две различни мнения<sup>39</sup>. Според първото те са построени в периода V–III в. пр. Хр., когато градът процъфтява икономически<sup>40</sup>. Според второто мнение съоръженията са били изградени през късната бронзова епоха, археологически материали от която са открити на дъното на Созополския залив<sup>41</sup>. По-голямата част от находките, открити под вода пред Лазурен бряг–Карантината и в залива на югозапад от н. Галата, са от Късната античност и Средновековието. Единичните находки на каменни котви и оловни щокове не са достатъчни, за да докажат ранната датировка на изкуствените съоръжения в двете пристанища. Същото важи и за обвързването на някои от тях с близки елинистически селища – т. нар. „пристанище на Карабизия“<sup>42</sup>. Не е изключено в по-ранни епохи на тези места да е имало временни корабни стоянки, за което говорят откритите под вода каменни котви и оловен щок. Основното пристанище в залива се е намирало на северния му бряг, непосредствено пред Одесос. То е споменато от Ариан (Аг. РРЕ, 35) и в Анонимния периплус (Ап. РРЕ vss. 79–80) с термина Ὀρμος. Той се употребява за залив, използван като естествено пристанище<sup>43</sup>. Косвени сведения за пристанище съдържат някои от декретите на Одесос, в които е вписана привилегията εἰσπλοῦν καὶ ἔκπλοῦν – „да приставя и отплава“<sup>44</sup>.

Археологическите материали, открити под вода, недвусмислено показват, че пристанищата пред Лазурен бряг–Карантината и в залива на югозапад от н. Галата са били използвани най-интензивно в периода от Късната античност до края на османската епоха<sup>45</sup>. Точното определяне на времето, в което са били построени изкуствените съоръжения на двете пристанища, може да стане само след нови подводни археологически проучвания<sup>46</sup>.

## БЕЛЕЖКИ

- <sup>1</sup> **Г. Тончева.** Потънали пристанища. Варна, 1964, с. 22.
- <sup>2</sup> **Г. Тончева.** Потънали пристанища, с. 17; **Т. Траянов.** Котвени находища по Българското Черноморие. – Корабостроене и корабоплаване, 6, 1969, с. 30; Тайните на морското дъно. Варна, 2008, с. 58.
- <sup>3</sup> **Т. Траянов.** Първите български подводни археологически експедиции и Военноморският музей във Варна. – Годишник на Военноморския музей–Варна, II, 2002, с. 181, 183, 184; Тайните на морското дъно, с. 125, 127, 128.
- <sup>4</sup> **G. Toncheva.** Construction portuaires submerges de Bizone (Kavarna) et d' Odessos (Varna). – In: Thracia Pontica, V, 1994, p. 144. В публикацията липсват образи и графики от сонарното заснемане, което са представени само общи изводи.
- <sup>5</sup> **Г. Тончева.** Потънали пристанища, с. 21–22, фиг. 13; **М. Лазаров.** Потъналата флотилия. Варна, 1975, с. 138–139; **Б. Димитров, А. Орачев.** Пристанищната система по Западнопонтийското крайбрежие (средата на II–I хилядолетие пр. н. е.). – Археология, XXIV, 1, 1982, с. 6–8, обр. 4, II А–В; **Т. Траянов.** Тайните на морското дъно, с. 58–59, 168.
- <sup>6</sup> **Г. Тончева.** Потънали пристанища, с. 19, фиг. 12, с. 22–26, фиг. 15–22; Подводни археологически проучвания по Западното Черноморско крайбрежие. – Подводен свят, 6, 1970, с. 12–13; **Т. Траянов.** Тайните на морското дъно, с. 59.
- <sup>7</sup> **Г. Тончева.** Потънали пристанища, с. 27, фиг. 21; **Т. Траянов.** Котвени находища..., с. 30; Тайните на морското дъно, с. 43, 59, 128.
- <sup>8</sup> **G. Kapitän.** Ancient Anchors–Technology and Classification. – IJNA, 13.1, 1984, p. 42–43.
- <sup>9</sup> **Т. Траянов.** Пушенето на лула и моряците. – В: ФАР'79, с. 328; Тайните на морското дъно, с. 43–44, 163.
- <sup>10</sup> Виждал съм я през 2002 г. по време на леководолазно спускане с учебна цел.
- <sup>11</sup> **К. Порожанов.** Датировка на каменните котви с отвори от Българското Черноморие – постижения и проблеми. – Археология, XXXI, 1, 1989, с. 11; **М. Лазаров.** Древните каменни котви и загадъчното Второ хилядолетие. – ИИМВ, 36–37 (51–52), 2000–2001, с. 26–27.
- <sup>12</sup> **Т. Трифонов.** 700 наименования от Българското Черноморие. Варна, 2003, с. 77; **В. Плетньов, П. Пеев.** Средновековните пристанища във Варненския залив– Варна, Галата, Кастрици и Росико, I. – Морски свят, 6, 2008, с. 36–39; **В. Плетньов, П. Пеев.** Средновековните пристанища..., II. – Морски свят, 7, 2008, с. 44–49.
- <sup>13</sup> **Т. Трифонов.** Цит. съч., с. 45.
- <sup>14</sup> **Г. Тончева.** Потънали пристанища..., с. 16, фиг. 11.
- <sup>15</sup> **Т. Траянов.** Котвени находища..., с. 30; Антични котви, открити през 1969 г. – Корабостроене и корабоплаване, 6, 1970, с. 29; Първите български подводни археологически експедиции..., с. 181, 182, 184; Тайните на морското дъно, с. 57–58, 124–126.
- <sup>16</sup> **Г. Тончева.** Потънали пристанища, с. 22–23, фиг. 14; Подводни археологически проучвания ..., с. 15; **Б. Димитров, А. Орачев.** Цит. съч., с. 6–8, обр. 4 III.

<sup>17</sup> Сведението дължа на г-н Петър Колев, дългогодишен участник в подводните археологически проучвания на Варненския археологически музей.

<sup>18</sup> **Т. Траянов.** Тайните на морското дъно, с. 58.

<sup>19</sup> **Р. Боев.** Древни и антични корабни котви и котвени части във водите на Черно море. – Корабостроене и корабоплаване, 3, 1967, с. 32.

<sup>20</sup> **D. Haldane.** Recent Discoveries about the Dating and Construction of Wooden Anchors. – In: Thracia Pontica, III, 1986, p. 422.

<sup>21</sup> **Т. Траянов.** Антични котви..., с. 29; **В. Вълканов.** Хромел от морското дъно. – В: ФАР'77, с. 146; **Т. Траянов.** Тайните на морското дъно, с. 58, 167. В първичната публикация хромелът е описан като каменна котва, а в последната е спомената и една каменна котва с три отвора, извадена заедно с него. Аз не можах да открия информация за тази котва.

<sup>22</sup> **П. Коларов.** Срещи в нашия залив. Варна, 1965, с. 80–82.

<sup>23</sup> **Т. Траянов.** Котвени находища..., с. 31; Антични котви..., с. 29.

<sup>24</sup> **G. Karitän.** Op. cit., p. 42–43.

<sup>25</sup> **Б. Димитров.** Български пристанища в XIII и XIV в. според два средновековни портолана. – Археология, XXI, 1, 1979, с. 22.

<sup>26</sup> **Е. Тодорова.** Към историята на Варна, Несебър и Анхиало (Поморие) през XV в. – ИИМВ, XXI (XXXVI), 1985, с. 25–42.

<sup>27</sup> **П. Ников.** Едно неизвестно описание на българския черноморски бряг през XVIII в. – ГСУ ИФФ, XXVIII, 3, 1931/1932, с. 35–36.

<sup>28</sup> **И. Русев.** Варна от края на XIV до началото на XIX в. – В: 10 книги за Варна, 2008. Варна, 2010, с. 55.

<sup>29</sup> Пак там, с. 56.

<sup>30</sup> **И. Русев.** Възрожденска Варна. Демографски облик. Възрожденска Варна през погледа на пътешествениците. – В: 10 книги за Варна, 2009. Варна 2011, с. 14.

<sup>31</sup> **Ch. De Peyssonel.** Traité sur le commerce de la mer Noire, I. Paris, 1787, p. 153.

<sup>32</sup> **A. Vretos.** La Bulgarie ancienne et moderne. Saint-Petersbourg, 1856, p. 219.

<sup>33</sup> **Т. Трифонов.** Цит. съч., с. 35.

<sup>34</sup> Литографията е отпечатана в The Illustrated London News, XXIV, June 1854. Копие от литографията ми бе любезно предоставено от г-н Христо Раев, за което му изказвам своята благодарност.

<sup>35</sup> **Ch. De Peyssonel.** Op. cit., p. 153.

<sup>36</sup> **И. Русев.** Едно интересно описание на Черноморието от 1802 г. и бележките на неговия френски автор. – ИПр, LIX, 3–4, 2003, с. 114.

<sup>37</sup> Изразено е и мнението, че подводните обекти пред Лазурен бряг–Карантината и в залива на югозапад от н. Галата имат естествен произход, т.е. те са скални рифове.

<sup>38</sup> **М. Лазаров.** Потъналата флотилия, с. 138; **Б. Димитров, К. Порожанов, А. Орачев.** Пристанищата на Аполония и Месамбрия. – В: Мегалитите в Тракия, II: Тракия Понтика. София, 1982, с. 438–458; **Б. Димитров, А. Орачев.** Цит. съч., с. 6–8, обр. 4, I А–Г.

<sup>39</sup> **К. Порожанов.** Датировка..., с. 8–9.

<sup>40</sup> **Б. Димитров, К. Порожанов, А. Орачев.** Цит. съч., с. 444.

<sup>41</sup> **К. Порожанов**. Les ports anciens de la ville de Sozopol. – In: Thracia Pontica, II, 1985, p. 196–207.

<sup>42</sup> **Б. Димитров, А. Орачев**. Цит. съч., с. 6–8.

<sup>43</sup> **Ch. Angelova**. About the Use of λιμήν and Ὄρμος in Arrian's Περίπλους τοῦ Πόντου Εὐξείνου from the 2<sup>nd</sup> c. A. D. – In: Thracia Pontica, II, 1985, p. 8–11.

<sup>44</sup> **G. Mihailov**. IGBulg, I (2). Sofia, 1970, 37bis<sub>13</sub>, 38bis<sub>12</sub>, 41<sub>17-18</sub>, 42<sub>5</sub>, 42bis<sub>7-8</sub>, 43<sub>29-30</sub>.

<sup>45</sup> **В. Павлов**. Десетилетие на подводни изследвания. – Корабостроене и корабоплаване, 8, 1968, с. 28; **А. Кузев**. Галата. – Корабостроене и корабоплаване, 7, 1968, с. 23.

<sup>46</sup> Текстът на тази статия бе подготвен преди публикуването на книгата на Валентин Плетньов „Варна през Средновековието. Част първа: От VII до края на IX век“ (Варна, 2008). В приложение към тази книга („Физикогеографско описание на Варненския залив и езерата“) Преслав Пеев разглежда подробно въпроса за пристанищата около нос Галата.

## ARCHAEOLOGICAL UNDERWATER SITES NEAR THE SOUTHERN COAST OF THE VARNA BAY

Theodore Rockov

### Abstract

In 1906 the aquatic territory of the mediaeval Odessos-Varna harbor was buried under the structures of the newly built modern-day Varna harbor. This extensive construction rendered impossible the accomplishment of archaeological research on location of the area. The southern side of the Varna bay, however, remains scarcely overbuilt thus allowing for the exploration of the situated in the region archaeological sites. To the front of Lazuren Bryag (=Azure Coast) in the Quarantine locality, as well as inside the bay of the Gallata Cape have been found two ancient manmade breakwater jetties. The uncovered underwater archaeological materials indicate that both locations were used as harbor havens throughout the antique and entire Ottoman ages. The partial investigation of the two artificially made facilities prevents the assignment of an accurately defined date to their construction. This necessitates the carrying out of modern and updated archaeological research on location of these exclusively intriguing structures.

*(Translated by Miglena Pletnyova)*