

ИЗВЕСТИЯ НА  
НАРОДНИЯ МУЗЕЙ  
ВАРНА

**XLII (LVII), 2006**

BULLETIN  
DE MUSÉE NATIONAL DE  
VARNA

Книгоиздателство ЗОГРАФ  
Варна, 2007

## ДВА РАННОХРИСТИЯНСКИ ОЛОВНИ РЕЛИКВИАРИЯ ОТ СЕВЕРОИЗТОЧНА БЪЛГАРИЯ

Стела Дончева

Средновековният фонд на музея в Шумен се обогати наскоро с два раннохристиянски реликвиария. Те са намерени в Шуменско, като само за единия е известно името на селището, до което е открит – с. Златар. Реликвиариите са от олово и се различават по форма.

Известно е, че в реликвиариите са били поставяни свети мощи, пръст, малки камъчета или елей от гроба на някой мъченик, вода от осветен извор и други реликви. Почитането на мощите започва още в епохата на ранното християнство и се свързва с вярата в чудодейната сила на мъчениците. Първото известие за подобно отношение се съдържа в „Мъченичеството на Поликарп Смирненски“ (ок. 155 г.), където костите на мъченика са описани като „съкровище по-скъпо от скъпоценни камъни и по-чисто от злато“, а общината е искала да ги притежава, за да „бъде в единение със святата им плът“<sup>1</sup>. Култът към светите реликви се развива след края на гоненията в края на III–началото на IV в., когато става популярен обичаят за пренасянето на мощите. Най-ранният известен случай е от средата на IV в. – през 356–357 г. император Констанций II (337–361) пренася в храма на дванадесетте апостоли мощите на апостолите Андрей, Лука и Тимотей. Почитанието на мощите придобива особена значимост, когато се установява практиката християнските храмове да се строят върху мощи на светци, полагани най-често под олтара. Това се налага като правило от Петия картагенски събор и става задължително условие според решение на Седмия вселенски събор, което забранява строителството на църкви без полагането на мощи<sup>2</sup>. Мощите могат да бъдат както цели тела, така и части от тях. Реликвиариите, представени тук, са имали именно такова предназначение – да съхраняват малки части от телата на светци или мъченици, чиито имена на този етап от проучванията остават за съжаление неизвестни.

До момента от територията на България са известни близо 40 подобни предмета, които са систематизирани и обобщени от А. Минчев. Той предлага и класификация, основаваща се на тяхната форма и материал<sup>3</sup>. Реликвиариите, обект на настоящото изложение, ще бъдат



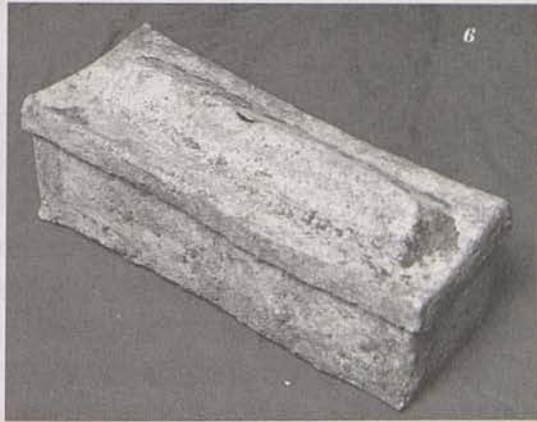
*a*



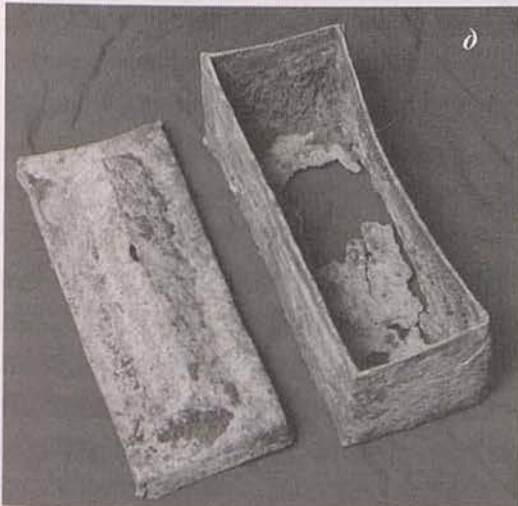
*z*



*б*



*в*



*д*



*e*

*Обр. 1: а-е.*

съобразени с тази типология и ще я допълнят.

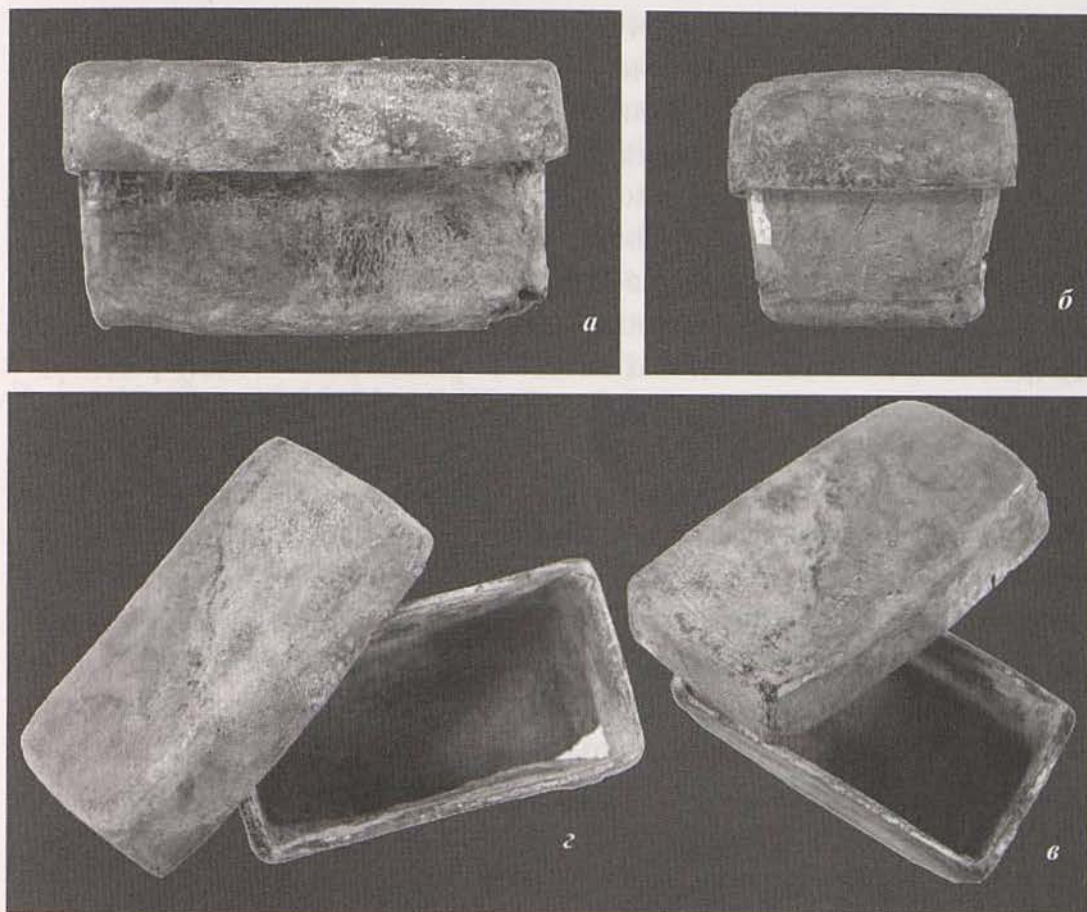
Реликвиарият, намерен до с. Златар, има тяло във формата на саркофаг. По средата на капака има тясно било, скосено от всички страни (*обр. 1: а-г*). Изработен е чрез изчукване от прегънати оловни пластини, образуващи правоъгълна кутия, скосена при едната тясна страна. Капакът похлупва плътно коритцето, в което според сведенията на намервача е имало една цяла кост<sup>4</sup>. След вдигането на реликвиария тя паднала и се разтрошила поради разрушаването на дъното на същия (*обр. 1 д*). Останки от костта бяха намерени в пръстта около и в ямата, в която е била положена мощехранителницата (*обр. 1 е*). Понастоящем те се съхраняват в църквата „Три Светители“ в Шумен.

За реликвиария е била изградена специална камера с размери 45 x 45 см от много добре обработени плочи, които за съжаление не бяха намерени *in situ*. По сведения на очевидци те са взети от хора от близкото село. Опитите да бъдат издирени плочите бяха неуспешни<sup>5</sup>. Реликвиарият (инв. № 24404) има размери: дължина на коритцето 25,5 см, широчина 8,5–9,5 см, височина 7,5 см, височина на капака 2,5 см. Той принадлежи към тип I–D по класификацията на А. Минчев и се нарежда до известните до момента подобни предмети от сребро, мрамор и варовик<sup>5</sup>. Формата му е близка до тази на сребърния реликвиарий от с. Ореше, Благоевградско, датиран в VI в.<sup>7</sup>

При обхождане на мястото, където е намерен реликвиарият, бе събрано значително количество керамика, която се отнася към периода от втората половина на IV до началото на V в. Това е и предполагаемата датировка на съществуването на храма, в който са се съхранявали светите мощи. Едва след системно археологическо проучване на целия терен и изясняване на плана на храма ще може по-определено да се говори за датирането и местоположението на светите реликви в култовата сграда.

Вторият реликвиарий (инв. No 24211) е намерен в Шуменско (*обр. 2: а-б*). Размерите му са: дължина на коритцето 7 см, дължина на капака 7,5 см, широчина на коритцето 3,2 см, широчина на капака 4,2 см, височина 3,5 см, височина на капака 1,7 см. Изработен е от оловни листове с по-голяма дебелина (0,2–0,3 см) (*обр. 2: в-г*). По класификацията на А. Минчев той принадлежи към тип II–D/2 на правоъгълните оловни реликвиарии с форма на кутия и се доближава до намерените в Марцианопол и Плиска, датирани в IV–VI в.<sup>8</sup> Поради липса на по-конкретни данни за местонамирането на реликвиария тук се приема тази по-широка датировка.

Представените реликвиарии допълват и обогатяват групата от по-



Обр. 2: а-г.

добни предмети от раннохристиянския период, открити в днешните български земи. Те потвърждават широкото разпространение на култа към мощите в първите векове след приемане на християнството. Осмислянето на това почитание се основава на възприемането им като действие на Божията благодат и Божия смисъл за спасението на света и преобразението му в бъдното Царство небесно<sup>9</sup>. По въпроса за почитането на мощите пише обстойно св. Йоан Дамаскин в „Слова в защита на светите икони“: „светците и приживе са били изпълнени с Дух Свети, а когато пък са се споминали, то благодатта на Св. Дух присъства и в душите, и в телата им в гробниците, и във фигурите, и в светите им икони – не по същност, а по благодат и действие“<sup>10</sup>. Така Бог става „видим“ в конкретното време и пространство, а в разказите за подвига и вярата на мъчениците започва да се изразява цената на техния живот<sup>11</sup>.

Запазването на мощите на мъчениците е възприето като тяхно продължаващо присъствие във времето и демонстрация на победата им над смъртта – подвиг, следващ примера, даден от Христос и Неговото

възкресение. Тази идея лежи в основата на строителството на мартирии и почитанието на всичко, свързано с живота и подвига на мъчениците, следващи Новия завет<sup>12</sup>.

През V–VI в. налагането на култа към мъчениците предизвиква и трансформацията на традиционния тип центрични храмови постройки в базилики, тясно свързани с евхаристийната служба<sup>13</sup>. Преди Източната църква да унифицира литургията и да свърже цялата служба с прославата на Бог, се извършвали специални церемонии в Църквите на мъчениците<sup>14</sup>. Постепенно настъпва разделение между редовната служба, извършвана в църквите, и посвещенията към мъчениците и техните реликви, които започват да се поставят в близост до олтара<sup>15</sup>. Не по-късно от IV в. имената на мъчениците започват да се споменават в застъпническата молитва (*intercessio*), която се произнася непосредствено след претворяването на Св. дарове (*epiclesis*) и заема специална част в Проскомидията (при приготвянето на Св. дарове)<sup>16</sup>. Дните за поменаване на различните мъченици се обединяват в годишен кръг, фиксиран в мартиролозите<sup>17</sup>, върху чиято основа се формира неподвижният годишен кръг на църковното богослужение. Впоследствие тази практика се свързва със задължителното условие за наличие на свети мощи във всеки християнски храм (7-о правило на Седмия вселенски събор). Мощите са поставяни в специални съдчета, подобни на представените тук.

В раннохристиянския период реликвиариите обикновено са поставяни на три места в църковната постройка: 1. В крипта под олтар или под олтарната маса. В този случай те са били недостъпни; 2. В помещение под пода (пещера или по-голяма крипта, не непременно под олтара или в абсидата), което било достъпно само в определени случаи или било видимо и достъпно винаги и за всички; 3. На специално видимо място, върху олтарна маса, но извън олтара на централната абсида<sup>18</sup>.

Досегашните изследвания на раннохристиянски храмове в днешните български земи показват, че реликвиариите са били съхранявани на всички посочени по-горе места<sup>19</sup>. Този факт свидетелства за съществуването, разпространението и утвърждаването на практиката на почитание на светите мощи в раннохристиянските центрове в тази част на Балканите.

Оловото е избрано неслучайно за изработването на реликвиариите. Водещите съображения не са били само неговата лесна обработка и невисока стойност. Оловото има символичен характер в културната история<sup>20</sup>. Според Парацелз оловото е водата на всички метали и сим-

волизира най-скромната възможна основа, откъдето би могло да започне едно възходящо развитие<sup>21</sup>. В библейския текст оловото е еднозначен символ на греха, който се отъждествява с тежестта на този материал. За разлика от златото и среброто (символи на духовния живот в Бога) оловото не може да устои на пречистващата сила на Божествения огън и се разтопява в него. Както оловото изгаря в пещта и от него остава само шлака, така и грехът не може да издържи изпитанието на Божия съд, за разлика от истинската вяра и праведност, дарени от Христос на онези, които се уповават на Него (Изх. 15:10; Йер. 6:29; Йез. 22:18, 20; 27: 12; Зах. 5:7, 8).

Представените в настоящото съобщение реликвиарии допълват и обогатяват групата от подобни култови предмети, открити в България. Те доказват отново наличието на напълно развита църковна организация и свързаната с нея богослужебна практика в периода IV–VI в. в балканските провинции на империята. Това им отрежда място, не по-малко значимо от това на други раннохристиянски центрове, като например Сирия, Палестина и Египет.

#### БЕЛЕЖКИ

<sup>1</sup> В. Живов. Светостта. София, 2002, с. 45.

<sup>2</sup> Канони или Книга правил, Святых апостолов, вселенских и поместных, и святых отцов. Санкт Петербург, 2000, с. 162.

<sup>3</sup> А. Minchev. Early Christian Reliquaries from Bulgaria (4<sup>th</sup>–6<sup>th</sup> century AD). Varna, 2003.

<sup>4</sup> Костта не е изследвана антропологически.

<sup>5</sup> Изказвам благодарността си на колегите от Античния отдел на РИМ–Шумен – гл. уредник Георги Атанасов и уредник Станимир Стойчев, за оказаното съдействие при издирването на липсващите плочи от облицовката на камерата.

<sup>6</sup> А. Minchev. Early Christian..., р. 22–31.

<sup>7</sup> Ibidem, cat. № 9 a–b; А. Милчева, К. Вачева, К. Рабаджиев. Спасителни разкопки в с. Ореше, Благоевградски окръг. – АОР за 1985 г. В. Търново, 1986, с. 97.

<sup>8</sup> А. Minchev. Early Christian..., р. 39–40, cat. № 30, 31; А. Minčev. Marcianopolis Christiana. – In: V. Gyuzelev, R. Pillinger (Hrsg.). Das Christentum in Bulgarien und auf übrigen Balkanhalbinsel in der Spätantike und im frühen Mittelalter. Wien, 1987 (= Miscellanea Bulgarica, V), р. 297–306.

<sup>9</sup> В. Живов. Цит. съч., с. 54.

<sup>10</sup> Patrologia Graeca, 94, 1249 CD.

<sup>11</sup> П. Браун. Авторитетът и свещеното. Аспекти на християнизацията в римския свят. София, 2000, с. 60 сл.

<sup>12</sup> Ф. Винкелман. История на ранното християнство. София 2001, с. 84.

<sup>13</sup> **S. Doncheva.** Ritual and Architectural Surroundings in the Early Christianity in East. – In: *The Cult of Martyrs and Relics and its Architecture in East and West (3<sup>d</sup>–7<sup>th</sup> c. AD)* (под печат).

<sup>14</sup> **E. Lucius.** *Les origins du culte des saints.* Paris, 1908, p. 432–451.

<sup>15</sup> **A. Grabar.** *Martyrium. Recherches sur le culte des reliques et l'art chretien antique.* Paris, 1946, p. 349–356.

<sup>16</sup> **T. Mathews.** *The Early Churches of Conatantinople. Architecture and Liturgy.* London, 1971, p. 155 ff.

<sup>17</sup> Мартиролог (лат. *Martyrologium*) – списъци на мъченици, подредени по дните на смъртта им (*dies natalis*), с посочване на мястото, където те се почитат, а в много случаи и на посветените им черкви; **В. Живов.** Цит. съч., с 41.

<sup>18</sup> **Е. Бакалова.** Реликвите като фактор за структуриране на култовото пространство. – В: *МИФ*, 6, 2000, с. 19–46.

<sup>19</sup> **A. Minchev.** *Early Christian...*, p. 9.

<sup>20</sup> **С. Влайков.** Книга на символите. В. Търново, 2003, с. 171; **Н. Шиваров.** Речник на библейските символи. София, 1992, с. 134–135.

<sup>21</sup> **В. Залеская.** Ампулы – эвлогии из Малой Азии. (IV–VI вв.). – *ВВр*, 47, 1986, с. 130.

## TWO EARLY CHRISTIAN LEAD RELIQUARIES FROM NORTHEASTERN BULGARIA

**Stela Doncheva**

**(Summary)**

The Regional Museum of History in Shumen acquired recently two Early Christian reliquaries made of lead.

One of them (Inv. No 24404) was found by chance in a stone-built crypt within an unexcavated Early Christian church nearby the Village of Zlatar, Shumen Region. Most probably, the crypt was constructed under the altar of the church.

The reliquary is in the shape of a sarcophagus-like rectangular box (25 x 8,5/9.5/ x 7.5 cm), having a cover resembling a triangular roof over. In the reliquary, originally a human (?) bone has been placed, which was found lately broken in smaller pieces (*Fig. 1:1–6*).

According to the pottery collected at the find-spot and around it, the author suggested a preliminary date of ca late 4<sup>th</sup>–early 5<sup>th</sup> c. AD.

The second reliquary is also a chance find in Shumen region but has no exact provenance. It is shaped as a simple rectangular box of flat cover and dimensions of 7.5 x 4.2 x 3.5 cm (*Fig. II:1–5*). Based on a similar reliquary-box from Marcianopolis (Devnya), Bulgaria, a general date of 4<sup>th</sup>–6<sup>th</sup> c. AD is suggested for it.

The new reliquaries from Shumen Region multiply the number of similar finds in Bulgaria.

*Translated by  
Alexander Minchev*