

**ИЗВЕСТИЯ НА
НАРОДНИЯ МУЗЕЙ
ВАРНА**

XLI (LVI), 2005

**BULLETIN
DE MUSÉE NATIONAL DE
VARNA**

Книгоиздателство ЗОГРАФ
Варна, 2007

ПРОУЧВАНЕ НА ДЕКУМАНУС СЕВЕРНО ОТ РИМСКИТЕ ТЕРМИ НА ОДЕСОС

Христо Кузов

През 2003–2005 г. във връзка с ново строителство на ул. „Цар Калоян“ № 10 и 12 във Варна бяха проведени археологически разкопки. Мястото на строежа се намира непосредствено на север от Римските терми на Одесос. Поради липсата на обнародвани археологически разкопки в градската територия на Одесос смятам, че макар и скромни, публикуването на настоящите е навременно.

По време на разкопките се установи, че вследствие на многобройни намеси през вековете на това място няма непокътнати културни пластове. Мазите на къщата, съществувала до началото на изкопните работи, са достигали дълбочина близо три метра от сегашното ниво на терена. Освен това на няколко места бяха открити септични ями от османския период.

В процеса на проучването се разкри част от трасето на декуманус с незначително отклонение от посоките на света (североизток–югозапад). Подобно отклонение на посоката на улиците, прокарани по ортогоналната система, се среща и в други градове от римската епоха¹. Улицата тангира северната фасада на Римските терми. Части от нея са разкривани по време на предишни разкопки в съседните парцели на изток от сега проучения терен. В западната част на проучвания парцел настилката и канализацията на улицата бяха демонтирани, за да бъдат реконструирани в сутерена на новопостроената сграда. При зачистването на настилката и в профилите на изкопа се установи, че улицата е получила последователно три настилки, полагани в различно време. Под и върху тях имаше следи от пожари. От първите две настилки са запазени грубо обработени плочи от пясъчник и варовик с четвъртита и трапецовидна форма, с дебелина около 0,22 м и с различна дължина и широчина. Трапецовидните плочи, долепени с косите си страни една до друга, образуват правоъгълници. Над канала са положени плочи с по-големи размери. Последната настилка е от трамбовани строителни и битови отпадъци. От второто улично ниво е запазен и централният канал. Плочите, облицоващи стените на канала, стъпват върху плочите, покриващи дъното му (*обр. 1*). Всички плочи



Обр. 1.

са от същия материал, от който са и плочите на настилката. Светлият отвор на канала е висок 1,05–1,07 м и е широк около 0,95 м. В него се откриха фрагменти от късноантична битова керамика. Трасето на канала не следва стриктно централната ос на улицата – на запад то достига до северния ѝ край. В ново време уличната настилка е била пробита от изкоп за кладенец (*обр. 2*), запълнен с отпадъци от втората половина на XX в.

Само от южната страна на платното бе открит тротоар с широчина около 1,9 м. От бордюра му са запазени две стъпала, изградени от каменни блокове (*обр. 3*). Дължината им варира от 0,5 до 1,5 м. Широчината на блоковете на първото (долното) стъпало е 0,56 м, а на второто (горното) – 0,5 м. Нивото на тротоара е по-високо с още едно стъпало от бордюра. Стъпалата на бордюра и тротоарът имат една и съща височина – около 0,28 м. Подобни бордюри са открити в Пауталия². Тротоарът е от ломени камъни, обилно залети с жълтеникав хоросан (*обр. 4*), и вероятно е бил изграден заедно с първата улична настилка. Не е изключено той да е малко по-късен от нея, но направата



Обр. 2.

му със сигурност предшества полагането на втората улична настилка. Широчината на тротоара (без бордюра) е около 0,85 м. В хоросана на тротоара бе намерена бронзова монета на император Галиен (253–268)³. Между плочите на най-ранната настилка и долното стъпало на бордюра е положен уличен водопровод от керамични тръби (обр. 5). Едновременно с направата на тротоара напречно през него (по посока север–юг) е бил прокаран канал (запазен до бордюра), също от керамични тръби с вътрешен диаметър 0,245 м и с дебелина 0,02 м. Той се влива в централния уличен канал. Успоредно с напречния канал е прокаран друг, по-късен канал, зидан от камъни. Дъното му е запазено на южния профил на изкопа до тротоара (обр. 6). То е покрито с тухли (0,31 x 0,31 см). Върху тях се откри монета от края на IV в.⁴ Над тротоара дъното е покрито с надлъжно положени половинки от тегули, лежащи по-високо от тръбите на първия канал. От двете



Обр. 3.



Обр. 4.

страни на тегулите има по един ред необработени камъни на кална спойка, поставени наредко — очевидно останки от стените на канала. Източният ред застъпва по-ранния тръбопровод и го е строшил на места (обр. 7). Липсва едно блокче от горното стъпало на бордюра на мястото, където каналът го пресича. В отсечката на юг от бордюра до централния уличен канал, на дълбочина 0,4 м под второто улично платно, дъното на канала е пак от тухли (с червен и жълт цвят, с дължина 0,34 м и запазена ширина около 0,25 м). Стените му са оформени от добре обработени камъни на калова спойка (обр. 8). Единият от камъните на западната стена е преизползван — по него има полепнал розов хоросан. Зиданият канал е от времето на полагането на втората улична настилка. Когато каналът е бил прокаран, тротоарът е бил вече разрушен и скосен на север. Малката запазена част от него дава представа за височината му. По терена не-



Обр. 5.



Обр. 6.



Обр. 7.



Обр. 9.



Обр. 8.

посредствено над нивото на разрушения вече тротоар се разкри *in situ* зид от обработени грубо камъни на калова спойка, останки от кирпич и много фрагментирани тегули и имбрици, образуващи на места доста дебел пласт. Вероятно височината на зида е снижена при по-късно застрояване.

Втората улична настилка е стеснена до 4,30 м, като северно от бордюра на тротоара остава незастлана с плочи ивица, широка около 1,5 м и запълнена със строителни и битови отпадъци, примесени с въгленчета и пепел. Те покриват долното стъпало на бордюра до нивото на второто улично платно. Върху това стъпало на бордюра беше намерена запазена керамична лампа (*обр. 9*), попаднала там преди или по време на полагането на втората улична настилка. Лампата спада към типа „крушовидни лампи с удължен закръглен фитилник, без ограничителна линия на плещите“. Този тип лампи се датира между края на III и края на IV в⁵. Водопровод от керамични тръби е положен и покрай южната страна на плочите от втората настилка. Вероятно ненастланата ивица е използвана като тротоар (без бордюр) по времето на втората улица, когато старият тротоар вече е бил застроен. Не е изключено и ивицата да е била застроена. Стесняване на улиците поради застрояване е често срещана практика в късноантичните градове⁶.

Върху плочите на втората настилка бе открита монета на император Константин II (337–340)⁷, а под нивото им, в северната част на улицата – на император Галерий (293–305)⁸. Едновременно с полагането на настилка, по северната страна на платното, чиято широчина е била вече намалена до 4,30 м, е бил изграден масивен бордюр. От суперструкцията му е запазена една квадра, висока 0,45 м, широка 0,7 м и с разкрита дължина 1,35 м (единият край на блока влиза в източния профил на изкопа, под съседната съвременна сграда). Най-вероятно този масивен бордюр е служил и за стилобат на портиците пред някои сгради. На запад от квадрата е запазена частично субструкцията на бордюра. Тя е изградена от ломени камъни с калова спойка. В едно от прекъсванията на субструкцията бе намерена монета на император Константин II⁹. Най-вероятно тя е била зазидана в бордюра. Ако и монетата, сечена по същото време и намерена върху уличното платно, е изпаднала едновременно с полагането на плочите (или малко след това), създаването на второто улично платно и прилежащия му бордюр може да се отнесе към времето на управление на император Константин II. Възможно е това преустройство и подновяване на уличната мрежа на Одесос да е започнало преди възшествието на този владетел



Обр. 10.

и да е продължило след неговата смърт.

Северно от бордюра и в западната част на изкопа се разкриха части от четири водопровода, лежащи на три нива. Те са прокарани през различните етапи на уличното строителство и са положени приблизително в една и съща посока. Сглобките на тръбите на всички

открити водопроводи (вкл. и тези в южната част на улицата) показват, че водата е текла от запад на изток. Муфата на всяка тръба е закрепена към втулката на съседната с фин бял хоросан¹⁰. Възможно е с течение на времето на някои места теренът да се е слегнал, тъй като надморската височина на улицата и на водопроводите леко варира, като наклонът не винаги е съобразен с посоката, в която тече питейната вода. По-късно вкопан питос, от който е запазена долната половина (*обр. 10*), прекъсва на едно място водопровода, положен непосредствено до северната страна на улицата. Той е от втория строителен период на улицата. Прокаран е между бордюра и основите на жилищата, разположени край нея. В двата профила на по-дълбокия изкоп в западната част на парцела се откри и водопроводът от първото улично ниво. От северната страна на улицата тротоар не е запазен.

Северно от бордюра се разкриха две конструктивно свързани стени, сключващи прав ъгъл. Те са широки 0,54 м и очевидно са останки от сграда. Западният край на успоредната на бордюра стена се свързва с другата стена, която е перпендикулярна на бордюра. Единственият запазен ред от зидарията на суперструкцията е от ломени камъни, свързани с бял хоросан с керамични парченца. Субструкцията е от ломени камъни на калова спойка. Сред камъните, нападали от стените



Обр. 11.

на това място, бяха открити пет монети от IV в.¹¹, една – от края на IV–началото на V в.¹² и две – от V в.¹³ Питосът, разрушил водопровода, е бил вкопан между бордюра и успоредната на него стена, като изкопът за него е отнел малко от субструкцията им. Питосът е бил поставен там по време на третото преустройство на улицата и постройката. До него бяха намерени две монети на императорите Константин Велики (емисия 330–346 г.)¹⁴ и Констанций II (емисия 354–361 г.)¹⁵. Пак там бе намерена и част от хромел с диаметър 0,4 м. В западната част на парцела, върху водопроводите, положени в различно време близо един до друг, е открит друг питос. Под нивото на сградата, част от която са били останките на двете перпендикулярни стени, бе разкрит кладенец от елинистическата епоха (*обр. 11*). Запазената му дълбочина бе около пет метра. Зидарията по стените му е от обработени камъни с различни размери (*обр. 12*). Отворът, облицован със зидария без спойка, е с правоъгълно напречно сечение и с вътрешни размери 0,8 x 0,5 м (*обр. 13*). Зидарията достига на дълбочина 3,5 м. От там до дъното резервоарът на кладенеца е с цилиндрична форма. Това очевидно е била водоносната част на кладенеца. В по-късно време той е бил запечатан (покрыт) с две големи каменни плочи като тези на уличната настилка. Това е предотвратило запълването му. При изкопни работи в западната част на парцела се откри втори кладенец. Двама кладенеца отстоят на едно и също разстояние от улицата. Подобни два кладенеца от елинистическата епоха са открити и при разкопки на ул. „Цар Иван Шишман“ във Варна¹⁶.

На 1,3 м източно от правоъгълния бе открит друг, по-късен кладенец (*обр. 14*) с кръгло напречно сечение и диаметър 0,62 м от ранновизантийската (?) епоха. Той бе запазен на по-високо ниво и бе запълнен с пръст. В него бяха намерени фрагменти от керамични съ-



Обр. 12.



Обр. 13.



Обр. 14.

дове от късноантичната епоха и от времето на Първото и Второто българско царство. Не е изключено кладенецът да е бил ползван и през средновековието. Каменните блокчета на сухата му зидария имат дълговидни лица. Подобен кладенец е открит при изкопни работи на ул. „Плиска“ № 5 във Варна.

Западно от двете перпендикулярно сключени стени бяха открити останки от разрушен каменен зид, разложен кирпич и парчета от керемиди. Там бяха намерени и монети на императорите Констанций II (емисия 337–348)¹⁷ и Валентиниан (357–393)¹⁸, както и една зле запазена монета от края на IV в.¹⁹ Под пласта с разрушенията (дебел около 0,3 м) бяха открити фрагменти от мраморни облицовъчни плочи с дебелина 1,5 см.

По време на археологическото проучване в западната част на парцела, в северния край на улицата бяха разкрити части от двата най-късни водопровода (обр. 15), които са от времето на полагането на последното улично платно. Те лежат успоредно един до друг и близо до по-ранните. Възможно е единият от тях да е монтиран след полагането на последната улична настилка поради повреда на по-рано прокарания или поради недостиг на вода. На тяхното ниво бе наме-



поглед от запад



поглед от север

Обр. 15.

рена глинена лампа (обр. 16). Лампите от този тип са известни като „чехълловидни“ (IV в.)²⁰ и „ладиевидни“ (IV–V²¹ или края на IV–V в.²²). Идентична лампа е намерена в Сакидава и е датирана в началото на VII в.²³

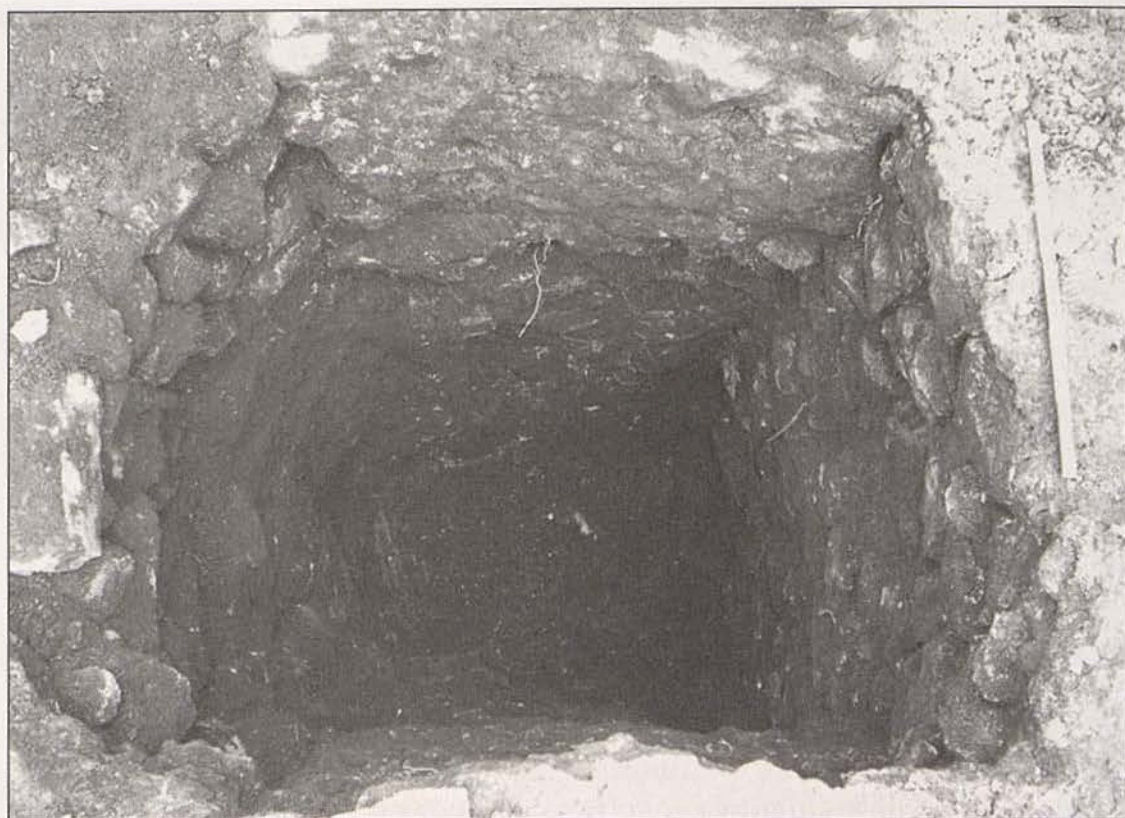


Обр. 16.

Както вече бе споменато, третата улична настилка се състои от трамбован чакъл и фрагменти от строителна и битова керамика. В тях са примесени кости и метални отпадъци (обр. 17). В настилката бяха открити четири бронзови монети от края на IV в.²⁴. Настиланите с чакъл улици в Ескус са определени като ранновизантийски²⁵, а в Диоклецианопол са датирани по-точно – в края на IV в.²⁶. Настилки от чакъл, примесен с керамични фрагменти, са характерни за улиците на Августа Траяна от средата на V до края на VI в.²⁷. Някои настилки в Рациария (от чакъл, керамични фрагменти и материали от разрушения) се датират от края на V до VI в.²⁸



Обр. 17.



Обр. 18.

Тротоарът от южната страна на улицата е фланкиран от масивна каменна стена (*обр. 4*). Запазената ѝ височина е 0,3 м над тротоара, дебелината – 1 м. Фундирана е на дълбочина 7,4 м от сегашното ниво на терена върху стерилен, здрав пласт. Трасето на стената е проследявано по-рано и в съседния парцел от изток. Зидарията е от грубо обработени камъни със спойка от вар, пясък и малко натрошена керамика с жълтеникав и червеникав цвят. Стената е построена преди тротоара и е прорязана от двата споменати по-горе второстепенни канала, водещи към централния уличен канал. Функцията на стената остава засега неизяснена. Няма данни тя да е била част от архитектурния ансамбъл на Римските терми. По-вероятно е тя да е била построена малко по-късно от термите. Все пак възможността за връзка между стената и термите не бива да се изключва. В стената е вкопана септична яма от османския период, дъното ѝ лежи на 2 м дълбочина от нивото на разкрития тротоар (*обр. 18*). Двете ѝ страни (от юг и север на зида) са от суха зидария от необработени камъни.

На изток от ямата, южно от зида и върху него се откриха останки от жилище – разрушен кирпич, горял пласт и домашна пещ със запазена дълбочина 0,25 м и широчина 0,35 м (*обр. 19*). Около пещта бе



поглед от изток



поглед от север

Обр. 19.



Обр. 20.

керамична лампа от т. нар. „североафрикански“ тип (обр. 20), датиран различно – IV–V в.³⁴, края на IV–VI в.³⁵ и IV–началото на VII в.³⁶, проникнал в балканските земи в началото на V в.³⁷, и една бронзова ремъчна тока (обр. 21). Нейният тип се датира в първите три четвърти на VII в.³⁸ Варианти на токи от този тип, наречен „Сиракуза“, са открити в некрополи по Западното³⁹ и Северното⁴⁰ Черноморие, в Сакидава⁴¹ и други райони на византийското културно влияние⁴². В пласта над уличното платно са намерени осем монети от VI в.⁴³ и една от началото на VII в.⁴⁴ Пак там са открити горните части на две амфорки. Едната (обр. 22) е датирана към края на VI–първата четвърт на VII в. (тип XVI по Кузманов)⁴⁵, а другата (обр. 23) – в VI–началото на VII в. (тип XVI – S по Скорпан⁴⁶ и тип VIII, вариант 2 по Кузманов)⁴⁷. Находки от ранновизантийската епоха се откриват и върху уличните платна в Никополис ад Иструм⁴⁸.

Най-ранните монети от римската епоха, открити при разкопките, са две. Намерената северно от улицата е от първата половина на III в.⁴⁹, а другата е на император Север Александър (222–235)⁵⁰. Тъй като на места липсват плочи от втората и от първата настилка (вероятно преизползвани по-късно)⁵¹, не е сигурно дали тази монета е намерена под втората настилка. По тази причина нивата между последните две улични настилки са заличени. Преизползване на плочи от по-стара настилка за нова се наблюдава в Рациария⁵².

При проучванията бяха установени три строителни периода от римско и ранновизантийско време. В западния профил на сектора бе открита плоча от улична настилка, лежаща под нивото на най-ранната проучена при настоящите разкопки улица. На това място водопроводът покрай южния бордюр лежеше върху строшена керамична водопроводна тръба (обр. 24). Не може да се определи дали разполо-

открита керамика от XI–XII в. и корубеста монета от втората половина на XII в.²⁹ Най-вероятно е останките да са от средновековна полуземлянка, вкопана в ранновизантийския пласт.

Монетите, открити в разрушенията над тротоара, са: една от IV в.³⁰, четири от края на IV в.³¹, три от V в.³² и една от VI в.³³ Другите находки са:

жението на двата водопровода един върху друг говори за преправка, или показва два строителни периода. В дълбочина има следи от предримски културен пласт – няколко зле запазени монети и фрагменти от чернофирнисова керамика.

Приблизителната датировка на трите етапа на изграждане на римската и ранновизантийската улична и водоснабдителна мрежа в проучвания сектор е: I етап – между третата и четвъртата четвърт на III в.; II етап – средата на втората четвърт на IV в.; III етап – края на IV–началото на V в. Жилищното строителство от двете страни на улицата съвпада с тези етапи, като е възможно да е продължило и след третото настилане. Следи от опожаряване се откриха под, между и върху уличните настилки. Вероятно през последните години от съществуването на Одесос уличната настилка не е била поддържана и улиците постепенно са били затрупани с отпадъци и кал.

Второто улично платно, разкрито през 2005 г., вероятно е продължение на откритата при предишни разкопки част от декуманус (без установени различни строителни периоди)⁵³.

На юг от разкрития декуманус е бил частично проучен друг с широчина 4 м, настлан



Обр. 21 а.



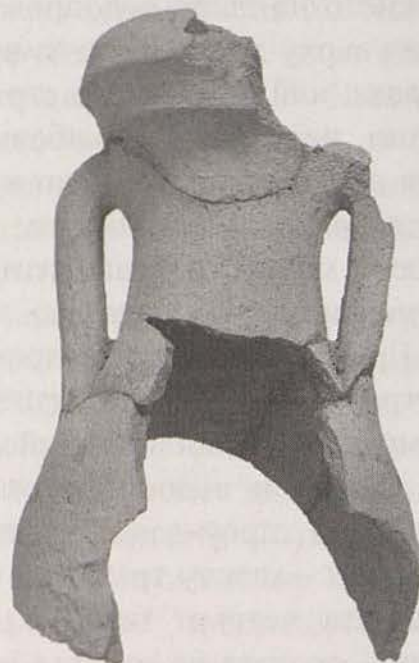
Обр. 21 б.



Обр. 21 в.



Обр. 22.



Обр. 23.



Обр. 24.

с големи каменни плочи. От такива е бил изграден и уличният канал⁵⁴. Декуманусът трябва да е прекъсвал при западната фасада на термите, защото те са заемали две от очертаващите се инсули на юг (въпреки че баните вече не са функционирали). В северна посока до декумануса⁵⁵, който е застъпен от по-късно построената базилика⁵⁶ на ул. „Хан Крум“, се оформят три инсули. На ъгъла на улиците „Хан Крум“ и „Презвитер Козма“ е била разкрита късноатнична улица също с настилка от плочи, но посоката ѝ не е посочена⁵⁷. Край нея са разкрити и следи от жилища от V–VI в. Вероятно тази улица е кардо⁵⁸. За съжаление досега няма достатъчно публикувани резултати от разкопките в Одесос и планировката на града не е изяснена.

Най-вероятно Одесос е бил благоустроен след 269 г., когато отминава вълната на варварските нашествия. Тогава е била положена първата проучена улична настилка. Втората настилка е била положена към края на управлението на император Константин Велики или малко след смъртта му, по време на започналото тогава мащабно строителство в балканските провинции. Ако монетата на император Константин II, открита под липсващия вече северен бордюро, е от ненарушен археологически контекст, тя би могла да се приеме като доказателство за правилността на тази датировка. За трети път уличната настилка е била подновена след умиротворяването на балканските земи към края на управлението на император Теодосий I (379–395).

Разкопките на декумануса северно от Римските терми допълват представата за уличната мрежа на Одесос и за настъпващите с времето промени в нея. Бъдещи проучвания на територията на града ще допринесат за по-нататъшно изясняване на проблемите, засегнати в тази публикация.

КАТАЛОГ НА НАХОДКИТЕ

1. *Лампа – глинена, моделирана на калъп.* Еднофитилна, без украса. Керемиденочервена, доброкачествена и добре изпечена глина със следи от червенокафяво лаково покритие. Крушовидно тяло с биконичен профил. Плещите са полегати, а не конвексни, каквито са характерни за този тип. Непрецизно оформена широка лентовидна дръжка, залепена допълнително. Кръгъл, конкавен диск с отвор за масло в центъра и профилиран с бордюро. Издължен, масивен фитилник с кръгъл отвор, профилиран с пръстен. Леко конкавно дъно с капковиден

контур. Размери: дължина 10 см, широчина 5,8 см, височина 2,6 см. Инв. № П 11837; обр. 9.

2. *Лампа – глинена, моделирана на калъп.* Еднофитилна, липсват дръжката и дискът. Кафеникава долна повърхност, горната част на лампата е с пепеливосив цвят поради неравномерно изпичане. Биконвексен профил. Кръгъл отвор за маслото, по периферията – с пръстен. Малка кръгла вълбнатинка между пръстена и мястото на дръжката. Плещите – полегати, започват от отвора за маслото, украсени до отвора на фитилника с радиални релефни линии. Издължен, масивен фитилник, леко извит нагоре, с елипсовиден отвор. Декоративен ръб между двата отвора на лампата. Дъното подчертано с бордюрге. Размери: запазена дължина 10 см, широчина 6,1 см, височина 2,7 см. Инв. № П 11838; обр. 16.

3. *Лампа – глинена, моделирана на калъп.* Еднофитилна. Дръжката и фитилникът липсват. В глината се забелязват песъчинки. Кафеникава долна повърхност, горната част на лампата е с пепеливосив цвят поради неравномерно изпичане. Плещите са леко полегати и по-тесни от долната половина на резервоара, която е заоблена. Дискът е съвсем леко конкавен. Центриран отвор за наливане на маслото, обграден с двойна релефна линия. Външната обхваща и отвора на фитилника, като образува улей върху горната повърхност на фитилника. Вътрешната линия прекъсва в началото на улея. Между неравномерна релефна линия върху диска и външната релефна линия върху плещите, около отвора за масло има украса от релефни, радиално разположени „лъчи“. В основата на фитилника, на по-запазената страна на лампата, където прекъсват радиалните лъчи, е оформена декоративна пъпчица. Дъното е подчертано с грубо оформен пръстен. Размери: запазена дължина 8,7 см, широчина 6 см, височина 3 см. Инв. № П 11839; обр. 20.

4. *Фрагмент от амфорка.* Дебелостенна, грубо моделирана, запазена е част от горната половина. Керемиденочервена глина с едри примеси. Пукнатини по повърхността. Заоблен, леко извит навън устиен ръб. Дъговидна дръжка с една надлъжна канелюра по средата. По повърхността се забелязват неравномерни бразди. Размери: запазена височина 9,2 см, външен диаметър на устието 4,5 см. Инв. № П 11840; обр. 22.

5. *Фрагмент от амфорка.* Тънкостенна, прецизно моделирана, запазена е част от горната половина. Добре пречистена глина с белезникав цвят. Скосен навътре устиен ръб. Под устието има два хоризонтални ръба, горният е по-изнесен навън. Почти вертикални, малки, гладки дръжки, леко приплеснати, прикрепени към шията и

плещите. Размери: запазена височина 13,5 см, максимално запазен диаметър на тялото 8,5 см, външен диаметър на устието 5,5 см. Инв. № II 11841; обр. 23.

6. **Тока за ремък.** От бронз. Рамата – деформирана. Овалната плочка и рамата са лети заедно и са неподвижно свързани. Езичето липсва. Украсена с гравирани стилизирани растителни орнаменти. Размери: дължина 3,1 см, широчина на плочката 1,9 см, широчина на рамата 3,2 см. Инв. № II 11842; обр. 21 а, b, с.

БЕЛЕЖКИ

¹ **Р. Иванов.** Градска територия, топография и градоустройство. – В: Никополис ад Иструм, 1. София, 1994, с. 27, 28; **Т. Иванов.** Топография. Градоустройство. Укрепителна система на Улпия Ескус I и II. – В: Улпия Ескус, I: Римски и ранновизантийски град. София, 1998, с. 59, 60; **Р. Иванов, Т. Ковачева.** Улпия Ескус. – В: Римски и ранновизантийски градове в България, I. София, 2002, с. 35.

² **Л. Слокоска, Л. Стайкова-Александрова, Р. Спасов.** Пауталия. – В: Римски и ранновизантийски градове в България, I. София, 2002, с. 254, обр. 4.

³ Пол. инв. № 3. Посочените в тази публикация монети са определени от Игор Лазаренко (РИМ–Варна), за което му благодаря.

⁴ В лошо състояние. Пол. инв. № 25.

⁵ **Г. Кузманов, И. Бъчваров.** Колекцията от антични лампи в Силистренския музей. – ИНМВ, 22 (37), 1986, с. 49, 50, табл. VI:39–47, VII: 48, 49.

⁶ **Р. Иванов.** Цит съч., с. 34, 41; **С. Бояджиев.** Сердика. – В: Римски и ранновизантийски градове в България, I. София, 2002, с. 128; **М. Мартинова, М. Боспачиева.** Филипопол. – В: Римски и ранновизантийски градове в България, I. София, 2002, с. 192; **П. Балабанов, С. Петрова.** Довелт–Деултум–Девелт. – В: Римски и ранновизантийски градове в България, I. София, 2002, с. 248; **В. Динчев.** Към историята на Nicopolis ad Istrum и неговата територия през втората половина на V в. – В: Римският и късноантичен град. София, 2002, с. 46; **М. Мартинова.** Нови данни за градоустройството на Филипопол в източното подножие на Трихълмието. – В: Римският и късноантичен град. София, 2002, с. 297.

⁷ Пол. инв. № 20.

⁸ Пол. инв. № 36.

⁹ Пол. инв. № 43.

¹⁰ **М. Биернацка-Любанска.** Някои проблеми върху изследванията на римските водопроводи в Долна Мизия и Северна Тракия. – Археология, XIII, 2, 1971, с. 13, обр. 12, I.

¹¹ На императорите Констанций II (емисия 348–353 г.), Хонорий (емисия 393–395 г.), Аркадий или Хонорий (емисия 393–395 г.), втората половина на IV в., края на IV в. Пол. инв. № 47, 34, 35, 41, 39.

¹² Пол. инв. № 40.

¹³ На императорите Теодосий II (?) (402–450) и Зенон (474–491). Пол. инв. № 42, 46.

¹⁴ Пол. инв. № 38.

¹⁵ Пол. инв. № 37.

¹⁶ **М. Лазаров, И. Василчин.** Разкопки на ул. „Цар Иван Шишман“ във Варна. – В: АОР – 1986 г. Разград, 1987, с. 143–144; **М. Лазаров, И. Василчин.** Разкопки на ул. „Цар Иван Шишман“ във Варна. – В: АОР – 1989 г. Кюстендил, 1990, с. 120–121; **Х. Прешленов.** Одесос (Odessos, Odessus). Функционално-градостроителна схема и архитектурни пространства (VI в. пр. Хр.–VII в. сл. Хр.). – В: Римски и ранновизантийски градове в България, I. София, 2002, с. 65.

¹⁷ Пол. инв. № 30.

¹⁸ Пол. инв. № 32.

¹⁹ Пол. инв. № 33.

²⁰ **Г. Кузманов, А. Салкин.** Колекцията от антични лампи в музея на Каварна. – ИИМВ, 17 (32), 1981, с. 58, 59, табл. VIII:62–64; **И. Василчин.** Глинени лампи от Черноморското крайбрежие на Южна Добруджа. – ИИМВ, 24 (39), 1988, с. 65, табл. IV:3. И. Василчин погрешно е прибавил към този тип една лампа с т. нар. „крушовидна“ форма – вж: пак там, с. 65, табл. IV:7; **Л. Дончева-Петкова.** Находка на ранновизантийски глинени съдове от с. Одърци, Толбухинско. – ИИМВ, 25 (40), 1989, с. 47, табл. IV:3–5.

²¹ **К. Калчев.** Антични и късноантични лампи от Стара Загора. – ИИЮИБ, V, 1982, с. 19, табл. IV:5–7; V:1, 2; **И. Бонева.** Глинени лампи от римската епоха и късната античност от музея в Бургас. – ИИЮИБ, XII, 1989, с. 48, табл. IV:1–5; VI:1; **И. Василчин.** Глинени лампи от музея в Дългопол. – ИИМВ, 28 (43), 1992, с. 68, табл. II:17.

²² **Г. Кузманов.** Антични лампи. Колекция на Националния археологически музей. София, 1992, с. 40, № 291–295.

²³ **C. Scorpan.** Descoperiri arheologice diverse de la Sacidava. – Pontica, XI, 1978, p. 161, № 19, pl. V:19.

²⁴ Монетите са в лошо състояние и не могат да бъдат определени по-точно. Пол. инв. № 16, 18, 27, 28.

²⁵ **Т. Иванов.** Цит. съч., с. 62.

²⁶ **К. Маджаров.** Диоклецианопол. София, 1993, с. 97.

²⁷ **Р. Иванов.** Августа Траяна. – В: Римски и ранновизантийски градове в България, I. София, 2002, с. 19.

²⁸ **В. Динчев.** Рациария. – В: Римски и ранновизантийски градове в България, I. София, 2002, с. 19.

²⁹ Пол. инв. № 21.

³⁰ Пол. инв. № 9.

³¹ Пол. инв. № 2, 8, 10, 49.

³² На император Теодосий II. Пол. инв. № 11. Другите две – пол. инв. № 4 и 48, не могат да се определят.

³³ На император Юстин II (565–578). Пол. инв. № 23.

³⁴ **Л. Бобчева.** Късноримска баня на нос Калиакра. – ИОМТ, I, 1973, с. 148,

прил. 10; **И. Василчин**. Късноантични лампи и калъп от Калиакра. – ИИМВ, 20 (35), 1984, с. 24, 25, табл. I:6,7, II:1,2; **И. Василчин**. Глинени лампи от Черноморското ..., с. 24, 25, табл. I:6,7.

³⁵ **Ц. Дремсизова-Нелчинова**. Глинени лампи от римската вила край Мадара. – В: Мадара, III. Шумен, 1992, с. 63, табл. III:15.

³⁶ **Г. Кузманов, А. Салкин**. Цит. съч., с. 59, табл. VIII:67. В публикацията на лампите от музея в Провадия А. Хараламбиева не разграничава „крушовидния“ и „северноафриканския“ тип – вж: **А. Хараламбиева**. Антични лампи от музея в Провадия. – ИИМВ, 21 (36), 1985, с. 69, 70, табл. II:2–4, III:1–4, IV:3,4.

³⁷ **Г. Кузманов, И. Бъчваров**. Цит. съч., с. 56, 57, табл. XIV:109–111; **Г. Кузманов**. Антични лампи ..., с. 41, 42, № 300–307.

³⁸ **M. Schulze-Dörrlamm**. Byzantinische Gürtelschnallen und Gürtelbeschläge im Römisch-Germanischen Zentralmuseum, I: Die Schnallen ohne Beschläg, mit Laschenbeschläg und mit festem Beschläg des 5. bis 7. Jahrhunderts. Mainz, 2002, S.181–184, 247, № 158.

³⁹ **Г. Кацаров**. Нови находки от некропола на Месемврия. – ИБАИ, VII, 1932–1933, с. 287, обр. 65:f, 66. Освен тази публикувана така, вероятно в музеи и частни колекции в България се съхраняват по-голям брой непубликувани от този тип; **Н. Nubar**. Contribuții la topografia cetății Histria în epoca romano-bizantină. – SCIV, 22, 2, 1971, p. 209, fig. 7:1.

⁴⁰ **А. И. Айбабин**. Погребения конца VII–первой половины VIII в. в Крыму. – В: Древности эпохи великого переселения народов V–VII веков. Москва, 1982, с. 166–168; **А. И. Айбабин**. Хронология могильников Крыма позднеримского времени. – В: Материалы по археологии, истории и этнографии Таврии, I. Симферополь, 1990, с. 42, 43, рис. 42:4; 43:1; 53:18; **Е. В. Веймарн, А. И. Айбабин**. Скалистинский могильник. Киев, 1993, с. 73, рис. 50:20.

⁴¹ **C. Scorpan**. Descoperiri arheologice diverse ..., p. 170, pl. XI:54; XIX:54.

⁴² **Dan Gh. Teodor**. Piese vestimentare bizantine din secolele VI–VII în spațiul carpato-dunăreano-pontic. – Arheologia Moldovei, XIV, 1991, p. 128–130, fig. 5:12–16.

⁴³ На императорите Юстин I (518–527) – 2 бр., Юстиниан I (527–565), Юстин II (565–578) – 2 бр., още една от началото на VI в., две от втората половина на VI в. Пол. инв. № 6, 7, 12–15, 17, 19.

⁴⁴ На император Фока (602–610). Пол. инв. № 29.

⁴⁵ **Г. Кузманов**. Ранновизантийска керамика от Тракия и Дакия (IV–началото на VII в.). – РП, XIII, 1985, с. 22, 23, табл. 12:A 114–125, табл. 13:A 126, 127.

⁴⁶ **C. Scorpan**. Origini și linii evolutive în ceramica romano-bizantină (sec. IV–VII) din ariile mediteraniană și pontic. – Pontica, IX, 1976, p. 165, 166, pl. XIV:6.

⁴⁷ **Г. Кузманов**. Ранновизантийска керамика от Тракия и ..., с. 14, 15, табл. 5: A 49, A 52, A 53.

⁴⁸ **Р. Иванов**. Градска територия..., с. 41.

⁴⁹ Пол. инв. № 45.

⁵⁰ Пол. инв. № 26.

⁵¹ **Д. Съсьлов**. Римски улици в Анхиало (Поморие). – ИИМВ, 10 (25), 1974, с. 303.

⁵² **В. Динчев**. Рациария..., с. 19.

⁵³ **П. Георгиев.** Разкопки на обект „Римски терми“–Варна. – В: АОР – 1985 г. В. Търново, 1986, с. 90.

⁵⁴ **М. Лазаров, А. Ангелов.** Спасителни разкопки на ул. „Сан Стефано“ във Варна. – В: АОР–1983 г. Смолян, 1984, с. 69.

⁵⁵ Разкопки на Милко Мирчев, Димитър Димитров, Александър Кузев, Михаил Лазаров.

⁵⁶ **А. Минчев.** Ранното християнство в Одесос и околностите му. – ИНМВ, 22 (37), 1986, с. 33–35.

⁵⁷ **М. Лазаров.** Археологически разкопки на обект „БТС“ във Варна. – В: АОР–1984 г. Сливен, 1985, с. 140.

⁵⁸ По спомени и устни сведения на колегите Александър Минчев и Ваня Павлова.

EXPLORATION OF A DECUMANUS TO THE NORTH OF THE ROMAN THERMAE OF ODESSOS

Hristo Kouzov

In 2003–2005 in relation to the new construction activities carried on the site were conducted archaeological excavations at 10 and 12, Tsar Kaloyan Street in Varna. The plot lies immediately to the north off the Roman Thermae of Odessos. Intact cultural layers have not been come across despite the profound exploration covering the entire area as a natural result from the interventions during the last two millennia of settlement life.

One of the important finds was a part of a decumanus uncovered simultaneously with two alterations of the street made at different times after the laying of the original street pavement. The first and the second street covering are made from roughly hewn sand and limestone. The same slabstones are used for the working of the street canal probably referring to the time when the second pavement was laid. Partially preserved sidewalk was found only along the southern side of the street. In the sidewalk mortar was found a stuck bronze coin from the mid-3rd century. To the north the street is flanked by a massive border. In the late Antiquity during the third re-construction the street was narrowed and partially built-up and covered with stamped rubble and fragments from constructional and folk-style ceramics. In this layer were found four bronze coins from the end of the 4th century.

Other significant finds are the parts of water-mains made of clay pipes lying

at different levels beneath the slab-stone pavement. Four of them are below the north side of the street and two other below the south. There are traces that the earliest covering was preceded by another stonework pavement. In the western profile of the excavation below a modern building can be seen a part of it visible at a greater depth than the following considered as earliest one. Probably this street covering should be interpreted as belonging to the pre-Roman period.

The outcome of the research allows the definition of three separate constructional periods from Roman and Early-Byzantine time. The first pavement was laid towards the last quarter of the 3rd – the second quarter of the 4th century. The second one could securely be attributed to the period from the second quarter of the 4th to the end of the 4th or the beginning of the 5th century. And the last amendment of the street can be assigned to the time from the end of the 4th/ beginning of the 5th century to the beginning of the 7th century.

*Translated by
Miglena Pletnyova*